



ARPAV
Agenzia Regionale
per la Prevenzione e
Protezione Ambientale
del Veneto



REGIONE DEL VENETO



Sistema di Gestione Certificato
UNI EN ISO 9001:2008

Dipartimento Provinciale di Treviso
Servizio Controllo ambientale
Unità Operativa di Fisica ambientale

Via Santa Barbara, 5/a

31100 Treviso Italy

Tel. +39 0422 558515

Fax +39 0422 558501

e-mail: daptv@arpa.veneto.it

PEC: daptv@pec.arpav.it

Responsabile del Procedimento: dott. Franco Andolfato tel 0422558553

Responsabile dell'istruttoria: dott.ssa Licia Canal tel 0422558556

Class. X.30.02

ARPAV - AOO ARPAV

Prot. n. X.30.02

N: 0025410 11/03/2016



Al Sindaco del Comune di
Ponte di Piave

PEC protocollo.comune.pontedipiave.tv@pecveneto.it

Oggetto: verifiche delle intensità dei campi elettromagnetici emessi dalle stazioni radio base attive in via degli Alpini, presso la torre piezometrica di via Verdi e presso il campo sportivo di via De Gasperi.

Con riferimento alle richieste del 4 gennaio scorso prot. n. 035, si trasmettono i risultati delle verifiche in oggetto, svolte presso il civico n. 8 di via Villeneuve e il civico 14 di via degli Alpini.

Nei pressi di queste abitazioni sono attualmente in funzione le seguenti stazioni per telefonia cellulare:

- in via degli Alpini Telecom "Ponte di Piave – Negrizia" codice TT62_c
- presso la torre piezometrica di via Verdi: Tre "Ponte di Piave" codice TV2294A e Telecom "Ponte di Piave" codice TV25_d
- presso il campo sportivo di via De Gasperi: Wind "Ponte Piave" codice TV043_var1 e Vodafone "Borgo Roma SSI" codice TV-3136B.

I valori medi giornalieri dell'intensità del campo elettrico a radiofrequenza, che sono attualmente i valori da considerare per il confronto con il "valore di attenzione" di 6 V/m (volt al metro) fissato dal DPCM 8/7/2003, sono risultati inferiori a 1 V/m: il limite di legge viene quindi ampiamente rispettato.

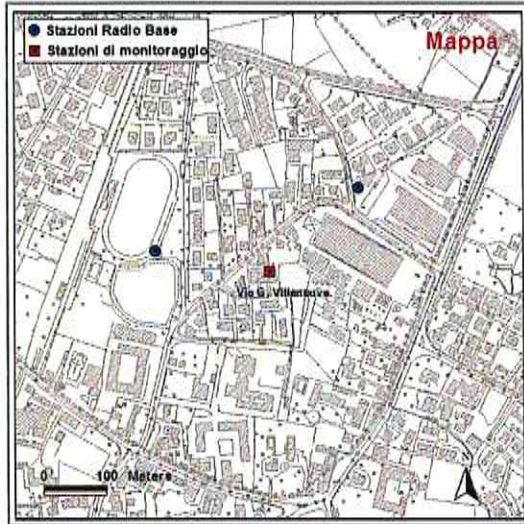
I risultati dei monitoraggi sono disponibili anche sul sito internet dell'Agenzia all'indirizzo <http://www.arpa.veneto.it/temi-ambientali/agenti-fisici/file-e-allegati/campagne-di-misura-cem/treviso/ponte-di-piave>.

Cordiali saluti,

Il fisico dirigente dell'Unità di Fisica Ambientale
dott. Franco Andolfato

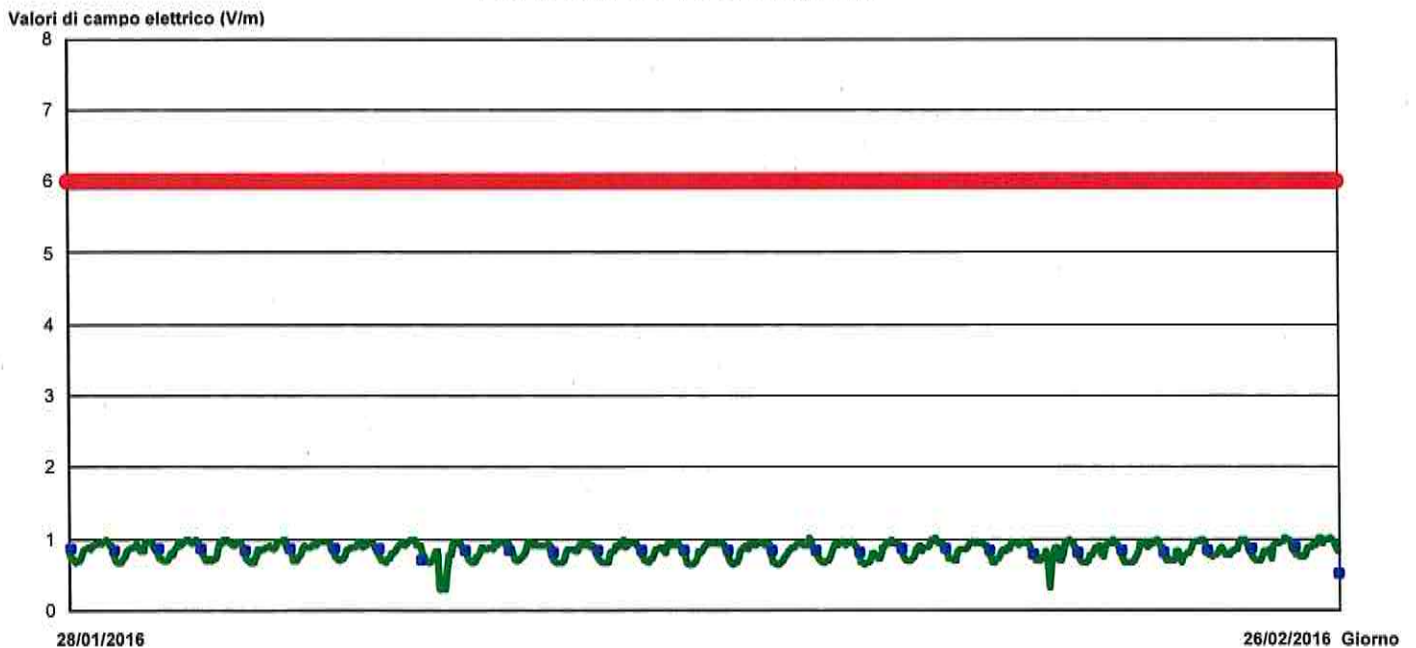
Nome stazione	0WJ50624
Comune	PONTE DI PIAVE
Indirizzo	Via G. Villeneuve, 8
Coordinate	1.769.675,00 / 5.068.739,00 / 0,00
Localizzazione	Terrazzo al Piano rialzato
Inizio campagna	28/01/2016 00:00
Fine campagna	26/02/2016 00:00
Commento	

Indicatori complessivi della campagna di monitoraggio	Valori di campo elettrico (V/m)
Media della campagna di monitoraggio	0,8
Massimo della campagna di monitoraggio	1,1
Massima media giornaliera della campagna di monitoraggio	0,9






Misure di campo elettrico (V/m)

PONTE DI PIAVE - Via G. Villeneuve, 8



Il grafico mostra, in ascissa, il periodo di rilevamento e, in ordinata:

-  media oraria del campo elettrico (V/m)
-  media giornaliera del campo elettrico (V/m)
-  soglia di riferimento prevista dalla normativa applicabile al punto di misura considerato: valore di attenzione/obiettivo di qualità

DEFINIZIONI:

Media oraria: è la media dei valori di campo elettrico registrati nell'ora di riferimento.

Media giornaliera: è la media dei valori di campo elettrico registrati nel giorno di riferimento (dalle ore 0.00 alle ore 24.00).

Media della campagna di monitoraggio: è la media dei valori di campo elettrico registrati nell'intero periodo di monitoraggio.

Massimo della campagna di monitoraggio: è la media su 6 minuti del valore di campo elettrico registrato che è risultata più elevata nell'intero periodo di monitoraggio.

Massima media giornaliera della campagna di monitoraggio: è il più elevato dei valori medi giornalieri calcolati nell'intero periodo di monitoraggio.

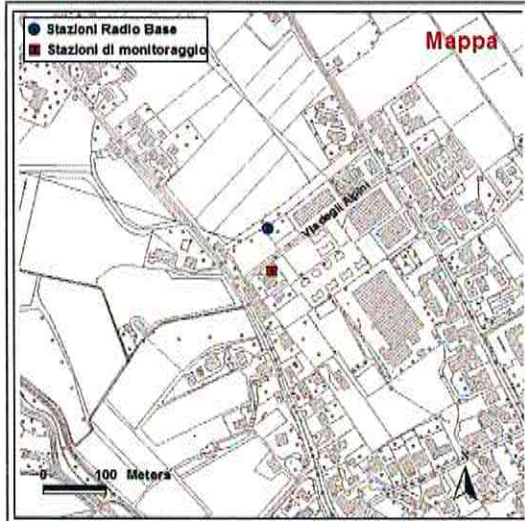
Valore di attenzione (per il campo elettrico): 6 V/m. Valore che non deve essere superato per la protezione da possibili effetti a lungo termine eventualmente connessi con le esposizioni all'interno di edifici adibiti a permanenze non inferiori a quattro ore giornaliere, e loro pertinenze esterne, che siano fruibili come ambienti abitativi.

Obiettivo di qualità (per il campo elettrico): 6 V/m. Valore da applicare ai fini della progressiva minimizzazione della esposizione ai campi medesimi, calcolati o misurati all'aperto nelle aree intensamente frequentate.

Limite di esposizione (per il campo elettrico): 20 V/m. Valore che non deve mai essere superato per la prevenzione degli effetti a breve termine.

Nome stazione	0WJ30608
Comune	PONTE DI PIAVE
Indirizzo	Via degli Alpini, 14
Coordinate	1.767.056,00 / 5.070.398,00 / 0,00
Localizzazione	Giardino
Inizio campagna	28/01/2016 00:00
Fine campagna	26/02/2016 00:00
Commento	

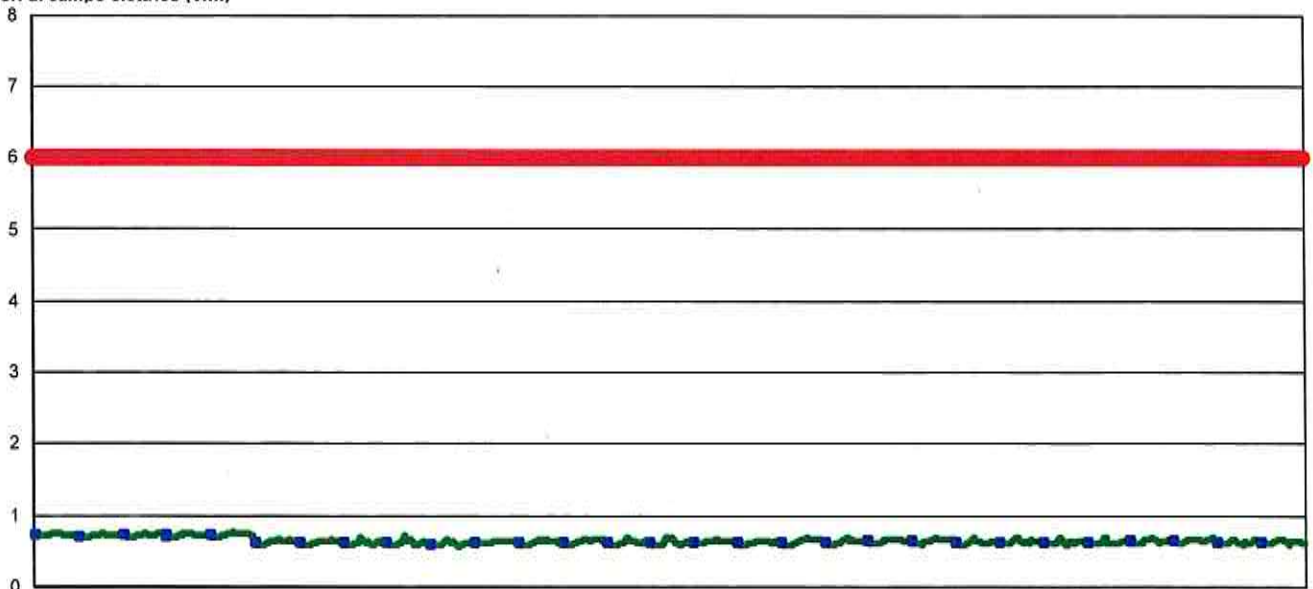
Indicatori complessivi della campagna di monitoraggio	Valori di campo elettrico (V/m)
Media della campagna di monitoraggio	0,6
Massimo della campagna di monitoraggio	0,8
Massima media giornaliera della campagna di monitoraggio	0,7



Misure di campo elettrico (V/m)

PONTE DI PIAVE - Via degli Alpini, 14




Valori di campo elettrico (V/m)



28/01/2016

26/02/2016 Giorno

Il grafico mostra, in ascissa, il periodo di rilevamento e, in ordinata:

-  media oraria del campo elettrico (V/m)
-  media giornaliera del campo elettrico (V/m)
-  soglia di riferimento prevista dalla normativa applicabile al punto di misura considerato: valore di attenzione/obiettivo di qualità

DEFINIZIONI:

Media oraria: è la media dei valori di campo elettrico registrati nell'ora di riferimento.

Media giornaliera: è la media dei valori di campo elettrico registrati nel giorno di riferimento (dalle ore 0.00 alle ore 24.00).

Media della campagna di monitoraggio: è la media dei valori di campo elettrico registrati nell'intero periodo di monitoraggio.

Massimo della campagna di monitoraggio: è la media su 6 minuti del valore di campo elettrico registrato che è risultata più elevata nell'intero periodo di monitoraggio.

Massima media giornaliera della campagna di monitoraggio: è il più elevato dei valori medi giornalieri calcolati nell'intero periodo di monitoraggio.

Valore di attenzione (per il campo elettrico): 6 V/m. Valore che non deve essere superato per la protezione da possibili effetti a lungo termine eventualmente connessi con le esposizioni all'interno di edifici adibiti a permanenze non inferiori a quattro ore giornaliere, e loro pertinenze esterne, che siano fruibili come ambienti abitativi.

Obiettivo di qualità (per il campo elettrico): 6 V/m. Valore da applicare ai fini della progressiva minimizzazione della esposizione ai campi medesimi, calcolati o misurati all'aperto nelle aree intensamente frequentate.

Limite di esposizione (per il campo elettrico): 20 V/m. Valore che non deve mai essere superato per la prevenzione degli effetti a breve termine.